

*SAS
Parc Eolien
des
Hauts Poiriers*

PROJET DE PARC EOLIEN DES HAUTS POIRIERS (FOULAIN-CRENAY – 52)

Dossier de Demande d'Autorisation Environnementale
Cahier n°5a-5 – Etude paysagère – Carnet de photomontages



Rapport final

Dossier 17 03 0023
23/02/2018

réalisé par



AUDDICE Environnement
Agence Est
6 place Sainte-Croix
51000 Châlons-en-
Champagne
03 26 64 05 01

*SAS
Parc Eolien
des
Hauts Poiriers*

PROJET DE PARC EOLIEN DES HAUTS POIRIERS (FOULAIN-CRENAY – 52)

Dossier de Demande d’Autorisation Environnementale
Cahier n°5a-5 – Etude paysagère – Carnet de photomontages

Rapport final

SAS Parc Eolien des Hauts Poiriers

Version	Date	Description
Rapport final	23/02/2018	Cahier n°5a-5 – Etude paysagère – Carnet de photomontages



Agence nord
(siège social)
ZAC du Chevalement
5 rue des Molettes
59286 Roost-Warendin
03 27 97 36 39

Agence Est
Espace Sainte-Croix
6 place Sainte-Croix
51000 Châlons-en-Champagne
03 26 64 05 01

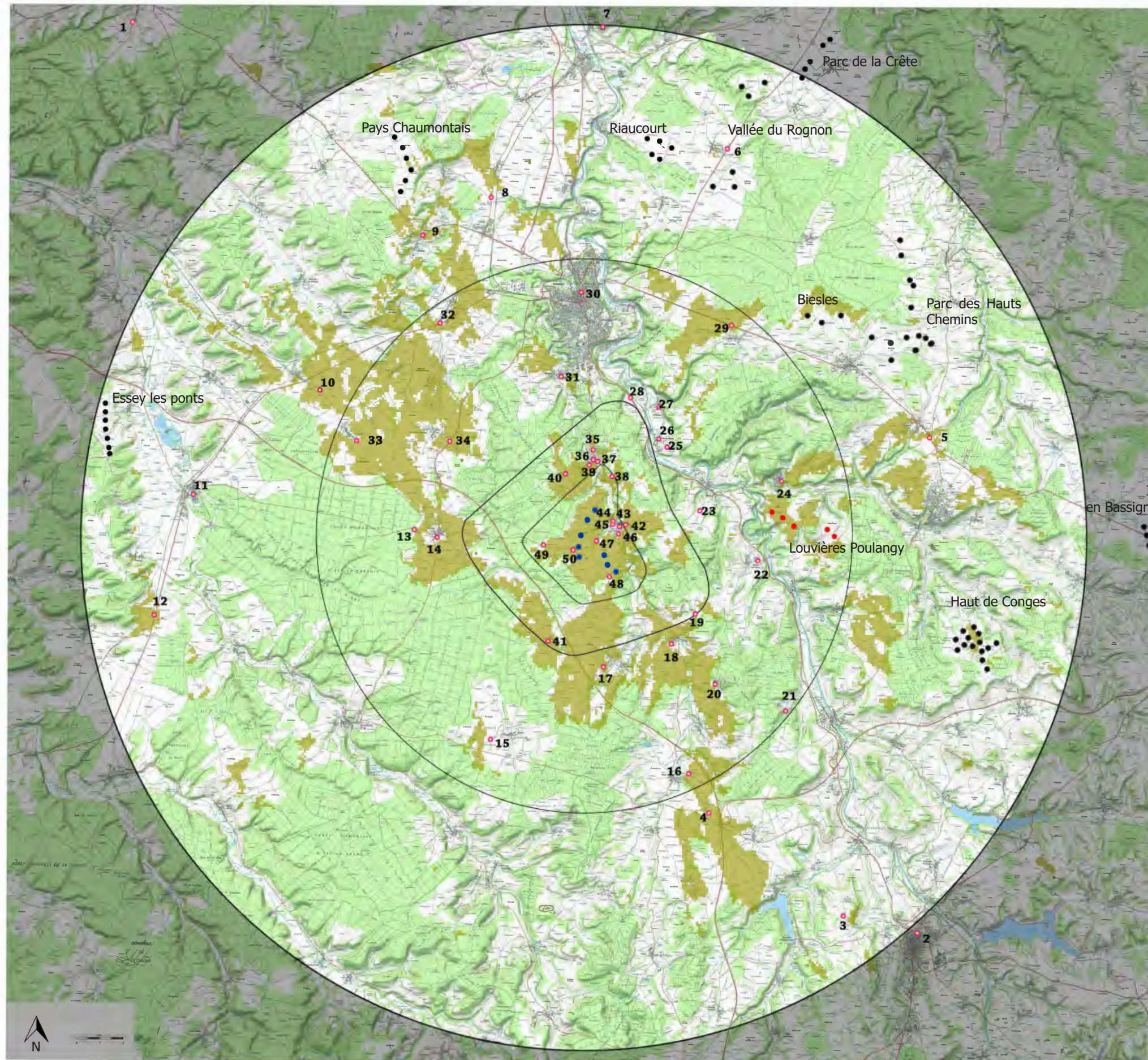
Antenne Est
Ecogit'Actions
60 avenue de la gare
71960 La Roche-Vineuse
03 26 64 05 01

Agence Val de Loire
Pépinière d'Entreprises du Saumurois
Rue de la Chesnaie-Distré
49400 Saumur
02 41 51 98 39

Agence Ouest
PA Le Long Buisson
380 rue Clément Ader
27930 Le Vieil-Evreux
02 32 32 53 28

Agence Ouest
Le Havre
186 Boulevard François 1er
76600 Le Havre
02 35 46 55 08

Agence Sud
Rue de la Claustre
84390 Sault
04 90 64 04 65



Légende

- Projet de Foulain - Crenay
- Parc éolien construit ou accordé
- Parc éolien refusé

	Lieu	Objectif	Aire	Distance au projet (en km) Eolienne la plus proche Eolienne la plus éloigné
PM1 page 6	Colombey-les-deux Eglise MH et Site	Présenter une vue depuis le domaine classé aux Monuments historiques	Eloignée	E1 : 29.25 E8 : 31.74
PM2 page 10	Langres MH	Présenter une vue depuis le Rempart de Langres, domaine classé aux Monuments historiques	Eloignée	E8 : 20.30 E1 : 22.82
PM3 page 14	Fort de la pointe du Diamant Saint-Ciergues MH	Présenter une vue éloignée depuis les abords du Fort de la pointe du Diamant ou DeFrance domaine classé aux Monuments historiques	Eloignée	E8 : 17.80 E1 : 20.40
PM4 page 18	Marac D102	Présenter une vue éloignée depuis la D102 à proximité de l'autoroute A5	Eloignée	E8 : 11.31 E1 : 14.00
PM5 page 22	Mandres-la-Côte D417	Présenter une vue éloignée depuis l'entrée sur Mandre-la-côte le long de la D417, axe de forte fréquentation	Eloignée	E8 : 14.64 E5 : 15.91
PM6 page 26	Darmannes D674	Présenter une vue éloignée depuis la D674 un axe de forte fréquentation à proximité de Darmannes et de son parc éolien	Eloignée	E1 : 16.26 E8 : 18.40
PM7 page 30	Roocourt la Côte	Présenter une vue éloignée depuis le point haut de Roocourt la Côte le long du GR de pays Marie Calvès	Eloignée	E1 : 20.07 E8 : 22.50
PM8 page 32	Laharmand D109	Présenter une vue éloignée du projet depuis la D109 entre Laharmand et Jonchery	Eloignée	E1 : 13.90 E8 : 16.61
PM9 page 36	Euffigneix	Présenter une vue éloignée depuis les lotissements en hauteur d'Euffigneix	Eloignée	E1 : 13.75 E8 : 13.38
PM10 page 38	Bricon D102	Présenter une vue éloignée du projet à la sortie de Bricon au niveau de la D102	Eloignée	E1 : 12.66 E8 : 14.78
PM11 page 42	Chateauvillain MH	Présenter une vue éloignée depuis le centre de Chateauvillain	Eloignée	E4 : 16.66 E8 : 18.40
PM12 page 44	Le Pressoir D65	Présenter une vue éloignée depuis le long de la D65, axe de forte fréquentation	Eloignée	E5 : 18.37 E8 : 19.88
PM13 page 48	Richebourg Ouest D107	Présenter une vue intermédiaire aux abords du village de Richebourg le long de la D107	Intermédiaire	E4 : 6.91 E8 : 8.65
PM14 page 52	Richebourg Sud	Présenter une vue intermédiaire du projet depuis les abords du village de Richebourg	Intermédiaire	E4 : 6.00 E8 : 7.72
PM15 page 54	Brugnières D243	Présenter une vue intermédiaire à proximité de Brugnières le long de la D243, axe de fréquentation locale	Intermédiaire	E8 : 8.72 E1 : 10.56
PM16 page 58	Marac	Présenter une vue intermédiaire depuis les abords du village de Marac.	Intermédiaire	E8 : 9.36 E1 : 12.04
PM17 page 62	Leffonds sortie Sud D154	Présenter une vue intermédiaire depuis les abords du village de Leffonds le long de la D154.	Intermédiaire	E8 : 4.19 E1 : 6.71
PM18 page 64	Villiers-sur-Suize	Présenter une vue intermédiaire au niveau de la combe aux pierres	Intermédiaire	E8 : 4.05 E1 : 6.60
PM19 page 68	Villiers-sur-Suize D154	Présenter une vue intermédiaire au niveau de la combe de Gravante D154	Intermédiaire	E8 : 4.00 E1 : 6.27
PM20 page 70	Mausolée Gallo-Romain MH	Présenter une vue intermédiaire au niveau du parking menant au mausolée Gallo-romain, domaine inscrit registre des monuments historiques.	Intermédiaire	E8 : 5.60 E1 : 9.16
PM21 page 72	Rolampont / Cascade de la Truffière	Présenter une vue intermédiaire au niveau de la cascade de la Truffière, site inscrit.	Intermédiaire	E8 : 10.34 E1 : 12.67

PM22	page 74	Marnay-sur-Marne	Présenter une vue intermédiaire du projet depuis les abords de Marnay-sur-Marne	Intermédiaire	E8 : 6.16 E4 : 7.78
PM23	page 76	Foulain D253	Présenter une vue intermédiaire du projet depuis la D253, entrée de ville Sud de Foulain	Intermédiaire	E8 : 4.66 E5 : 5.80
PM24	page 80	Poulangy	Présenter une vue intermédiaire du projet depuis les hauteurs du village de Poulangy.	Intermédiaire	E8 : 8.08 E5 : 9.32
PM25	page 84	Luzy-sur-Marnes	Présenter une vue intermédiaire du projet depuis les abords de l'église de Luzy-sur-Marne, monument classé au registre des monuments historiques.	Intermédiaire	E1 : 4.07 E5 : 6.01
PM26	page 86	Luzy-sur-Marnes Eglise MH	Présenter une vue intermédiaire depuis la sortie Sud de Luzy-sur-Marne au niveau du coteau des vignes.	Intermédiaire	E1 : 4.08 E5 : 6.04
PM27	page 88	Verbiesles Eglise MH	Présenter une vue intermédiaire du projet depuis les abords de l'église de Verbiesles, monument inscrit au registre des monuments historiques.	Intermédiaire	E1 : 5.10 E5 : 7.15
PM28	page 90	D 619	Présenter une vue intermédiaire depuis la D 619 à proximité du Château des Escoliers, domaine inscrit au registre des monuments historiques.	Intermédiaire	E1 : 5.00 E8 : 7.32
PM29	page 92	Laville-aux-bois	Présenter une vue intermédiaire au niveau du croisement de la D417 et de la D 326 à proximité de Laville-aux-bois	Intermédiaire	E1 : 9.76 E5 : 11.76
PM30	page 96	Chaumont centre MH	Présenter une vue intermédiaire au niveau du Collège, monument classé au registre des monuments historiques du centre de Chaumont.	Intermédiaire	E1 : 9.07 E8 : 11.70
PM31	page 98	Brottes	Présenter une vue intermédiaire au niveau du lotissement de Brottes, quartier Sud de Chaumont	Intermédiaire	E1 : 5.90 E8 : 8.60
PM32	page 100	Villiers-le-Sec D65 / D209	Présenter une vue intermédiaire au niveau de la sortie Sud de Villiers-le-Sec au croisement de la D65 (axe de forte fréquentation) et la D209	Intermédiaire	E1 : 10.22 E8 : 12.75
PM33	page 102	Blessonville D102	Présenter une vue intermédiaire au Sud du projet au niveau de la sortie Sud de Blessonville sur la D102	Intermédiaire	E3 : 10.36 E8 : 12.35
PM34	page 106	Semoutiers-Montsaon	Présenter une vue intermédiaire au niveau du pont passant au dessus de l'autoroute A5	Intermédiaire	E2 : 6.70 E8 : 8.88
PM35	page 110	Neuilly-sur-Suize lotissement	Présenter une vue rapprochée au niveau du lotissement du Coteau Fleuri sur la commune de Neuilly-sur-Suize	rapprochée	E1 : 2.35 E8 : 5.17
PM36	page 112	Neuilly-sur-Suize Cimetière et Château MH	Présenter une vue rapprochée du projet depuis les abords de l'église et du château de Neuilly-sur-Suize, monuments classés au registre des monuments historiques.	rapprochée	E1 : 2.06 E8 : 4.68
PM37	page 114	Neuilly-sur-Suize Pont MH	Présenter une vue rapprochée au niveau du pont de Neuilly-sur-Suize, monument classé au registre des monuments historiques.	rapprochée	E1 : 2.04 E8 : 4.62
PM38	page 116	Neuilly-sur-Suize	Présenter une vue rapprochée au niveau du coteau de la Branle sur les hauteurs de Neuilly-sur-Suize	rapprochée	E1 : 1.62 E8 : 3.90
PM39	page 118	Neuilly-sur-Suize sortie Ouest	Présenter une vue rapprochée au niveau de la sortie Ouest de Neuilly-sur-Suize	rapprochée	E1 : 1.90 E8 : 4.54
PM40	page 120	Neuilly-sur-Suize D101	Présenter une vue rapprochée au niveau de parcelles agricoles le long de la D101	rapprochée	E1 : 1.90 E8 : 4.54
PM41	page 122	Mormont MH	Présenter une vue rapprochée au niveau de la commanderie de Mormant, monument classé et inscrit au registre des monuments historiques.	rapprochée	E5 : 3.87 E1 : 5.47
PM42	page 124	Crenay D107 entrée Est	Présenter une vue immédiate du projet au niveau des hauteurs de Crenay, village le plus proche du projet	immédiat	E6 : 1.63 E5 : 2.58
PM43	page 128	Crenay – Pont	Présenter une vue immédiate au centre de Crenay	immédiat	E6 : 1.26 E5 : 2.15
PM44	page 132	Crenay D143 Entrée Nord	Présenter une vue immédiate au niveau de l'entrée Nord de Crenay	immédiat	E1 : 1.11 E6 : 2.27

PM45	page 136	Crenay Pont	Présenter une vue immédiate depuis le pont enjambant la Suisse	immédiat	E1 : 1.05 E5 : 2.01
PM46	page 140	Crenay Sortie Sud	Présenter une vue immédiate au niveau de la sortie Sud de Crenay	immédiat	E6 : 0.85 E5 : 1.79
PM47	page 144	Crenay - Croisement D107 / D243	Présenter une vue immédiate à l'Est du projet	immédiat	E6 : 0.57 E1 : 1.40
PM48	page 148	Crenay - « la croix d'Almanach »	Présenter une vue immédiate au Sud du projet	immédiat	E8 : 0.43 E1 : 2.73
PM49	page 152	Crenay – « Le Champ Jean Denis »	Présenter une vue immédiate à l'Ouest du projet	immédiat	E4 : 1.33 E8 : 3.08
PM50	page 156	Crenay – « les Hauts Poiriers »	Présenter une vue immédiate centre du projet	immédiat	E4 : 0.25 E1 : 1.94

Photomontage 1. Parking de Colombey-les-Deux-Eglises



Localisation du photomontage sur scan 25

Coordonnées (X,Y - en Lambert 93)	839786	6793190	Distance de l'éolienne la plus proche	E1	29.25	Altitude	374
			Distance de l'éolienne la plus éloignée	E8	31.74		
Direction de la prise de vue	131,7		Angle couvert par le PM	120° et 60°		Date et heures de prise de vue	06/04/2017 16:00:11
Objectif	Présenter une vue depuis le domaine classé au registre des monuments historiques.						
Analyse	<p>Colombey-les-Deux-Eglises, dont le nom est entré dans l'histoire comme un symbole phare du Gaullisme, se situe bien au delà des 20km choisis pour l'étude du projet de Foulain-Crenay. En effet, c'est ici que le Général de Gaulle a acquis le domaine de la Boisserie en 1934. Outre le caractère historique souligné par le Mémorial Charles de Gaulle et la monumentale croix de Lorraine qui surplombe le village, ce dernier se trouve inséré au sein d'un cadre naturel et verdoyant contribuant à lui donner un certain cachet.</p> <p>Depuis le parking menant au site, seul le parc du pays du Chaumontais est clairement perceptible à gauche du cloché de l'église. Au vu de la distance séparant le projet au site du mémorial le projet des Hauts Poiriers et des jeux de relief qui constituent l'unité du Vallage et des plateaux de Chaumont, la qualité du site n'est pas remise en cause.</p> <p>De plus, depuis la croix de Lorraine, site emblématique du Mémorial de Charles de Gaulle, aucun projet n'est perceptible.</p> <p>L'atteinte du projet est donc qualifier de nulle.</p>						

Vue à 120° de la situation actuelle



Vue à 120° avec le projet



Projet des Hauts Poiriers

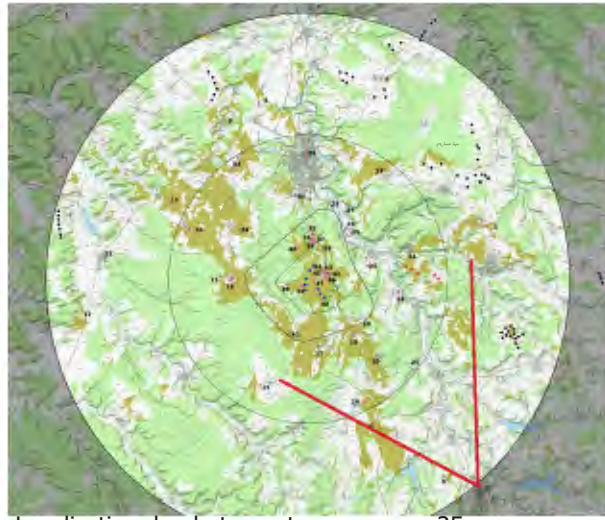


Photomontage dans un angle de 60°



Photomontage dans un angle de 60° avec localisation des éoliennes du projet

Photomontage 2. depuis les Remparts Nord de Langres



Localisation du photomontage sur scan 25

Coordonnées (X,Y - en Lambert 93)	874640	6754557	Distance de l'éolienne la plus proche	E8	20.30	Altitude	453,5
Direction de la prise de vue	355.1		Distance de l'éolienne la plus éloignée	E1	22.82	Date et heures de prise de vue	06/04/2017 08:22:16
Angle couvert par le PM					120° et 60°		
Objectif	Présenter une vue depuis les Remparts de Langres le domaine classé au registre des monuments historiques.						
Analyse	<p>Placées à plus de 20 km au Nord-ouest des remparts de Langres, les éoliennes qui pourraient être implantées sur la commune de Foulain - Crenay se placeraient alors à une distance suffisamment importante pour qu'elles ne soient pas perceptibles à l'œil nu. Néanmoins, étant donné le caractère dominant et relativement ouvert de cet espace de fréquentation, des perceptions partielles au moyen de jumelles seraient possibles. Le risque à ce niveau serait alors de voir le panorama du pays de Langres, zone largement fréquentée, perturbée dans sa lecture par un motif éolien inopportun.</p> <p>Vue depuis les remparts Nord de Langres, le lac de la Chormes et la vallée de la Marne se situent en contrebas et l'observateur dispose alors ici d'un remarquable panorama. D'après les études menées lors de la réalisation du Référentiel éolien de Langres, les éoliennes de Foulain - Crenay n'apparaissent pas dans une zone présentant des covisibilités préjudiciables depuis la ville historique.</p> <p>Elles pourraient être perceptibles uniquement au moyen de jumelles en raison de la distance à laquelle elles se situent, se trouvent en grande partie cachées en contrebas du rebord boisé des plateaux de Chaumont. Toutefois cette relation visuelle serait relativement ténue. Elle serait en effet soumise à des conditions d'observation particulières : avec jumelles et par temps clair, et ne concernerait que la pointe des pâles en rotation.</p> <p>L'atteinte du projet est donc qualifier de nulle.</p>						

Vue à 120° de la situation actuelle



Vue à 120° avec le projet



Projet des Hauts Poiriers

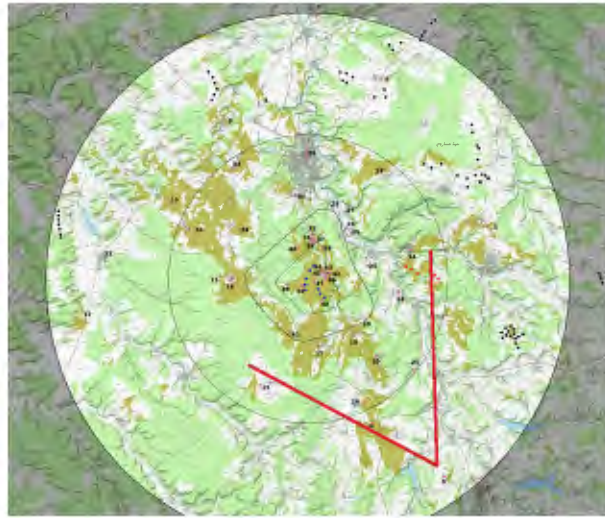


Photomontage dans un angle de 60°



Photomontage dans un angle de 60°, avec localisation des éoliennes du projet

Photomontage 3. Fort de la pointe du Diamant sur la commune de Saint-Ciergues



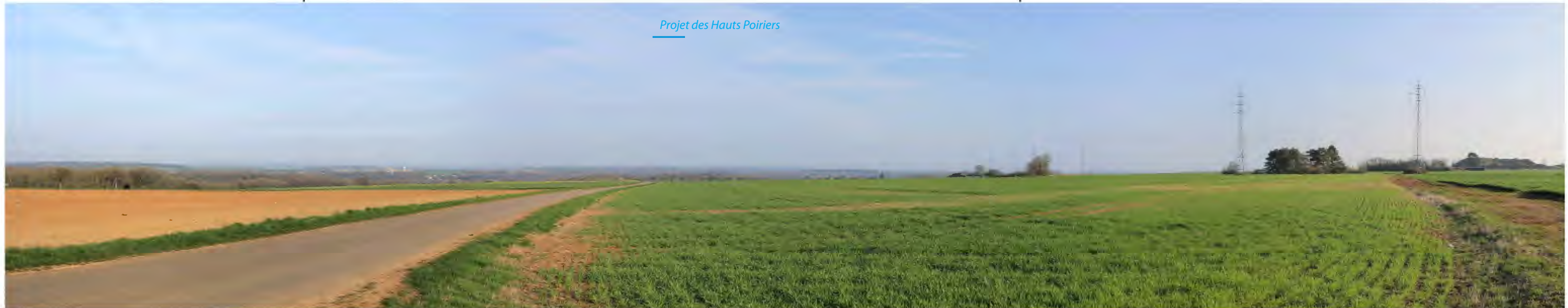
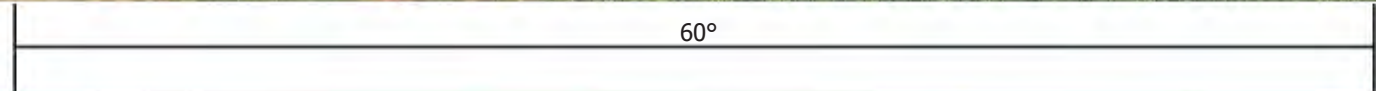
Localisation du photomontage sur scan 25

Coordonnées (X,Y - en Lambert 93)	6755183	6755183	Distance de l'éolienne la plus proche	E8	17.80	Altitude	441,5
Direction de la prise de vue	327.18		Distance de l'éolienne la plus éloignée	E1	20.40	Date et heures de prise de vue	06/04/2017 08:43:44
Objectif	Présenter une vue éloignée depuis les abords du Fort de la pointe du Diamant ou DeFrance domaine classé aux Monuments historiques						
Analyse	La route communale passant a proximité du Fort de la Pointe du diamant et de la D135 parcourt les collines et plateaux de Langres au Sud de la zone d'étude et s'élève ainsi à des altitudes supérieures aux environs. Elle passe en ce secteur au cœur d'une vaste clairière, dont l'horizon proche est défini par une ceinture boisée. Le projet de Foulain - Crenay apparait alors ici à la faveur d'une percée dans cet ourlet végétal. Le modelé et les éléments de surface permettent de dissimiler le projet des Hauts Poiriers derrière un horizon végétal. Enfin, eu égard à l'affirmation de l'horizontalité du panorama, le rapport d'échelle reste ici largement favorable au paysage, imposant de la sorte au projet un simple rôle d'élément d'arrière-plan. L'atteinte du projet est donc qualifier de négligeable.						

Vue à 120° de la situation actuelle



Vue à 120° avec le projet



Projet des Hauts Poiriers

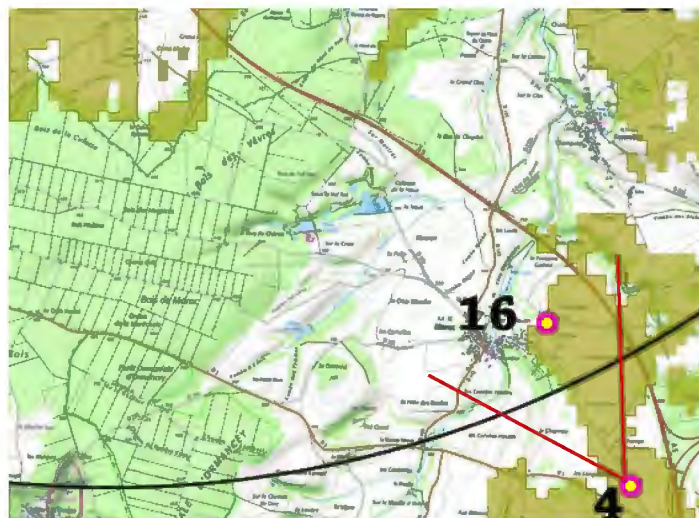


Photomontage dans un angle de 60°



Photomontage dans un angle de 60°, avec localisation des éoliennes du projet

Photomontage 4. D102 au niveau de la commune de Marac



Localisation du photomontage sur scan 25

Coordonnées (X,Y - en Lambert 93)	865182	Distance de l'éolienne la plus proche	E8	11.31	Altitude	391,5
Direction de la prise de vue	353.67	Distance de l'éolienne la plus éloignée	E1	14.00	Date et heures de prise de vue	06/04/2017 10:32:10
Objectif	Présenter une vue éloignée depuis la D102 à proximité de l'autoroute A5					
Analyse	<p>Ce point de vue, à proximité de l'autoroute A5, offre un panorama sur l'ensemble du territoire et sur la succession de plateaux de Langres et de Chaumont. Le motif végétal présent sur différent plan, donne du volume au relief. La texture qui l'anime figure, en s'estompant avec l'éloignement, un indicateur fiable du caractère lointain des plateaux de Chaumont.</p> <p>Posé sur l'horizon, le projet est visible sans masque. Elevées, les éoliennes ne déstabilisent pas la lecture de l'horizon, notamment grâce à la formation de deux groupes qui ne peut rivaliser avec l'étendue de la ligne d'horizon. De plus, derrière le projet des Hauts Poiriers vient se placer le parc du pays Chaumontais.</p> <p>De fait, même si le parc affiche une certaine densité, la prégnance du jeu de volumes, de textures et de couleurs des éléments de premiers plans, le lointain des éoliennes et le caractère dégagé de la ligne d'horizon évitent l'émergence d'une incongruité.</p> <p>L'atteinte du projet est donc qualifier de négligeable.</p>					

Vue à 120° de la situation actuelle



Vue à 120° avec le projet



Projet des Hauts Poiriers

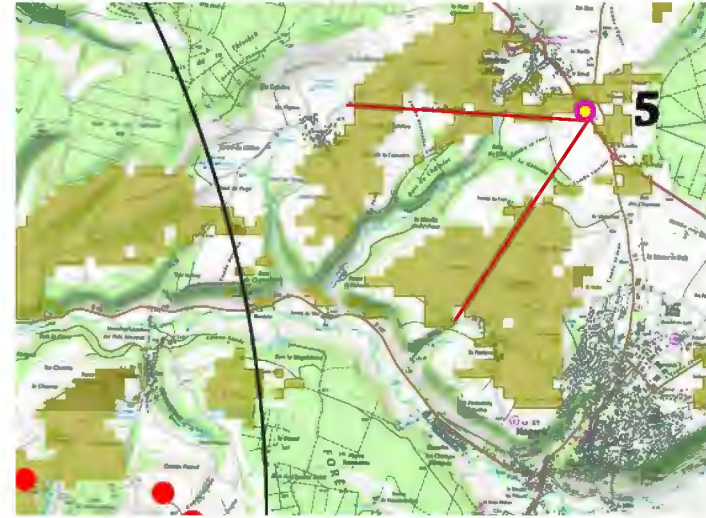
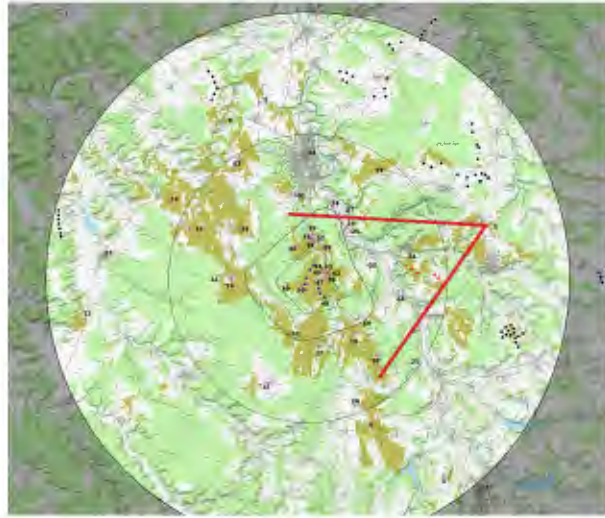


Photomontage dans un angle de 60°



Photomontage dans un angle de 60°, avec localisation des éoliennes du projet

Photomontage 5. D417 au niveau de la commune de Mandres-la-Côte



Localisation du photomontage sur scan 25

Coordonnées (X,Y - en Lambert 93)	874428	6775676	Distance de l'éolienne la plus proche	E8	14.64	Altitude	403,4
			Distance de l'éolienne la plus éloignée	E5	15.91		
Direction de la prise de vue	208.35		Angle couvert par le PM	120° et 60°		Date et heures de prise de vue	05/04/2017 11:43:48
Objectif	Présenter une vue éloignée depuis l'entrée sur Mandres-la-côte le long de la D417, axe de forte fréquentation						
Analyse	<p>A l'ouest de l'aire d'étude, la D417, axe de forte fréquentation, traversant les Plateaux de Chaumont, offre à l'observateur une vue animée de boisements, où l'horizontalité est transcendée par les volumes. Sur cette vue, les éoliennes de Foulain - Crenay se distinguent au-delà d'un massif boisé, sur la descente d'un mamelon dans la continuité du parc refusé de Louvières - Poulangy. Une dynamique apparaît alors entre le relief et les deux parcs, renforçant l'effet de profondeur. Une fois de plus, le rapport d'échelle est favorable au paysage.</p> <p>L'atteinte du projet est donc qualifier de négligeable.</p>						

Vue à 120° de la situation actuelle



Vue à 120° avec le projet



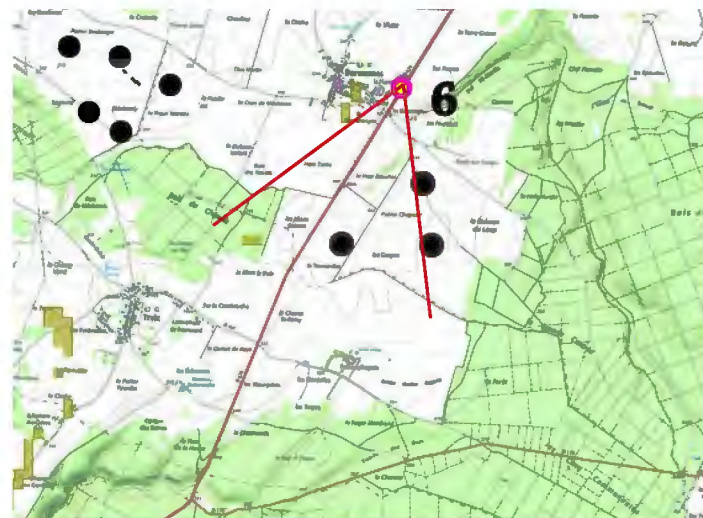


Photomontage dans un angle de 60°



Photomontage dans un angle de 60°, avec localisation des éoliennes du projet

Photomontage 6. D674 en direction de Darmannes depuis le Nord



Localisation du photomontage sur scan 25

Coordonnées (X,Y - en Lambert 93)	865438	6787721	Distance de l'éolienne la plus proche Distance de l'éolienne la plus éloignée	E1 E8	16.26 8.40	Altitude	341
Direction de la prise de vue	218.55		Angle couvert par le PM	120° et 60°		Date et heures de prise de vue	05/04/2017 12:21:36
Objectif	Présenter une vue éloignée depuis la D674 un axe de forte fréquentation à proximité de Darmannes et de son parc éolien						
Analyse	<p>Sur cette vue prise depuis la D674, en provenance d'Andelot-Blancheville et à destination de Darmannes, l'observateur peut très distinctement observer sur sa gauche l'un des groupes du parc de la Vallée du Rognon, et sur sa droite, le parc de Riaucourt-Darmannes. Le village de Darmannes se situe entre les deux parcs. Le projet de Foulain - Crenay, ainsi que les parcs de Biesles et du Pays Chaumontais se discernent également de façon très diffuse en arrière respectivement du parc de la vallée du Rognon pour les deux premiers et du parc de Riaucourt-Darmannes pour le dernier.</p> <p>Au vue de la distance qui sépare l'observateur, du projet de Foulain - Crenay, et l'accumulation d'éléments de surfaces intermédiaires, ce dernier est difficilement appréhendable.</p> <p>L'atteinte du projet est donc qualifiée de nulle.</p> <p>En ce qui concerne les effets cumulés, les éoliennes de Riaucourt-Darmannes se discernent ici en arrière de l'extrémité du village, où est notamment édifiée l'église, point de repère de cet espace. Cette dernière est alors encadrée de deux éoliennes. Ainsi, malgré l'apparition importante du motif éolien au sein de cette vue, les cônes visuels occupés par l'éolien demeurent de taille modérée, tandis que l'axe sur lequel se déplace l'observateur fait face à un espace de respiration.</p>						

Vue à 120° de la situation actuelle



Vue à 120° avec le projet



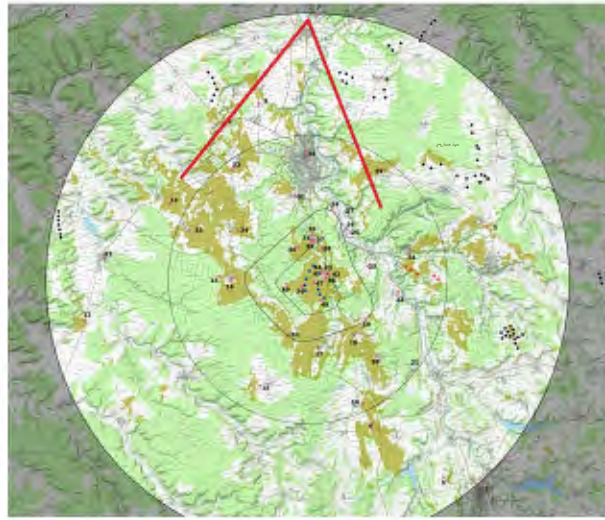


Photomontage dans un angle de 60°



Photomontage dans un angle de 60°, avec localisation des éoliennes du projet

Photomontage 7 - Point haut de Roocourt la Côte le long du GR de pays Marie Calvès



Localisation du photomontage sur scan 25

Coordonnées (X,Y - en Lambert 93)	859864	6792625	Distance de l'éolienne la plus proche Distance de l'éolienne la plus éloignée	E1 E8	20.07 22.50	Altitude	362
Direction de la prise de vue	170,80		Angle couvert par le PM	120° et 60°		Date et heures de prise de vue	15/09/2014 14:49:40
Objectif	Présenter une vue éloignée depuis le point haut de Roocourt la Côte le long du GR de pays Marie Calvès						
Analyse	<p>Depuis le rebord du front de côte, il existe certaines belles fenêtres s'ouvrant vers la plaine du agricole comme ici. Ce panorama correspond à une zone de fréquentation variée dans la mesure où il est situé sur le GR de Pays Marie Calvès. Ainsi, à la fois dominant et dégagé, ce point d'observation permettra d'apercevoir 6 parcs éoliens, avec le parc du Pays Chaumontais sur la droite de l'observateur, le projet de Foulain - Crenay en sont centre et deux ensembles se chevauchant sur sa gauche. En effet, un premier groupe apparait distinctement à environ 5km de là : il comprend les éoliennes de Riaucourt-Darmannes et de la Vallée du Rognon, tandis que le second groupe se discerne au loin (à 15km) de façon plus diffuse, en arrière des éoliennes de Darmannes : il s'agit du parc de Biesles et d'une partie du parc de Haut Chemin. Le projet de Foulain - Crenay est lisible, il s'articule judicieusement avec les jeux de relief, volumes, texture et couleurs des éléments de premier plan et présente un rapport d'échelle équilibré avec l'échelle du paysage.</p> <p>L'atteinte du projet est donc qualifiée de faible.</p> <p>En ce qui concerne les effets cumulés, les espaces de respiration entre les trois ensembles et l'enchaînement rythmé de ces parcs s'insérant au sein de l'alternance cultures/bois souligne la profondeur du champ de vision sans barrer l'horizon.</p>						

Vue à 120° de la situation actuelle



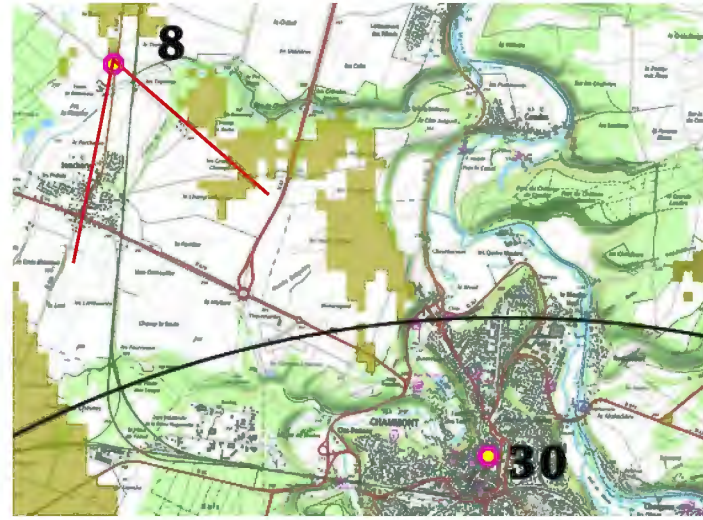
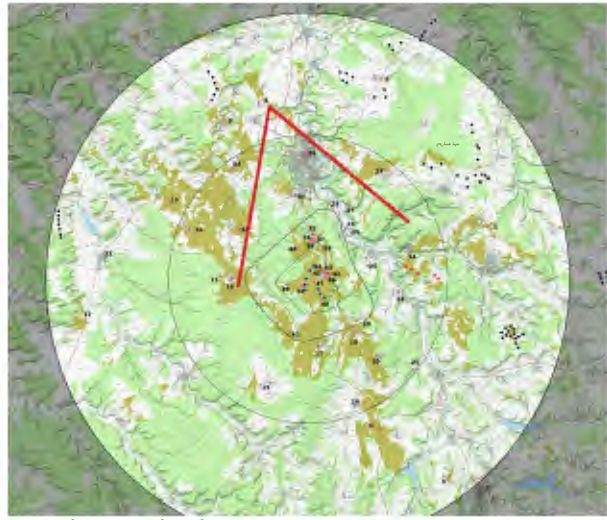
Vue à 120° avec le projet





Photomontage dans un angle de 60°

Photomontage 8 - La D109 entre Joncherie et Laharmand



Localisation du photomontage sur scan 25

Coordonnées (X,Y - en Lambert 93)	855365	6785249	Distance de l'éolienne la plus proche	E1	13.90	Altitude	271,5
			Distance de l'éolienne la plus éloignée	E8	16.61		
Direction de la prise de vue	157,34		Angle couvert par le PM	120° et 60°		Date et heures de prise de vue	05/04/2017 13:04:07
Objectif	Présenter une vue éloignée du projet depuis la D109 entre Laharmand et Jonchery						
Analyse	<p>La D109 traverse les plateaux de Chaumont du Sud au Nord. Elle offre alors à l'observateur de très larges vues sur le parcellaire environnant. L'horizontalité est ici très marquée, les points de repère sont quant à eux peu nombreux. Depuis ce point, les éoliennes de Foulain - Crenay apparaissent en arrière-plan, au gré d'une fenêtre dans une ligne végétale du second plan. Relativement groupées, ne dépassant pas les éléments boisés qui les encadrent, les éoliennes pourraient endosser ici un rôle de point de repère, aidant à la compréhension de la profondeur de champ, sans pour autant devenir des éléments prégnants.</p> <p>L'atteinte du projet est donc qualifiée de négligeable.</p>						

Vue à 120° de la situation actuelle



Vue à 120° avec le projet



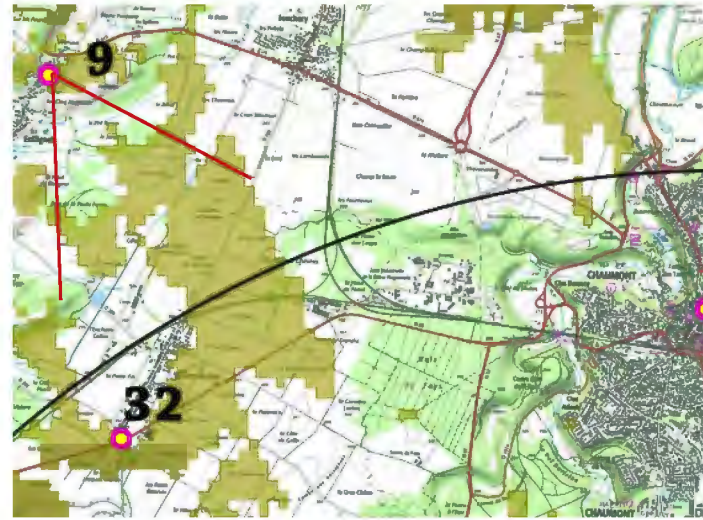
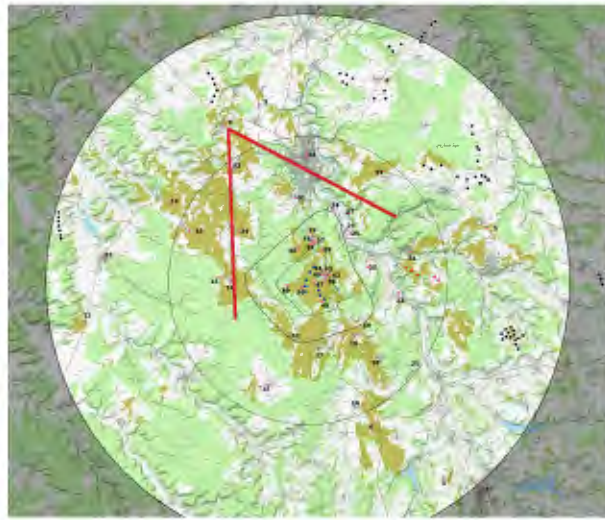


Photomontage dans un angle de 60°



Photomontage dans un angle de 60°, avec localisation des éoliennes du projet

Photomontage 9 - Lotissements en hauteur d'Euffigneix



Localisation du photomontage sur scan 25

Coordonnées (X,Y - en Lambert 93)	852517	6783569	Distance de l'éolienne la plus proche Distance de l'éolienne la plus éloignée	E1 E8	13.75 13.38	Altitude	325,3
Direction de la prise de vue	154,63		Angle couvert par le PM	120° et 60°		Date et heures de prise de vue	06/04/2017 15:28:38
Objectif	Présenter une vue éloignée depuis les lotissements en hauteur d'Euffigneix						
Analyse	<p>Offrant un dégagement visuel étendu sur les plateaux de Chaumont, cette vue permet d'embrasser le territoire dans sa globalité. Si le premier plan est occupé par une plaine, l'essentiel de l'image se structure autour du motif végétal, de sa teinte, de son volume et de sa texture. L'œil, glisse sur la masse végétale, dont l'estompage de la texture et le grisé du vert au lointain dessinent un gradient d'éloignement. Plusieurs parcs sont ici appréhendables au lointain. Il faut par ailleurs noter que les éoliennes de Foulain - Crenay ont ici été mises en surbrillance et sont donc plus visibles sur cette photo qu'en réalité. Elles ne constituent pas ici un élément prégnant du paysage et apparaissent en cohérence avec les autres parcs éoliens construits ou accordés. Elles s'affichent de façon linéaire et, malgré leur élévation, ne perturbent pas la lecture de l'horizon que les crêtes étirent au lointain.</p> <p>L'atteinte du projet est donc qualifiée de faible.</p> <p>En ce qui concerne les effets cumulés, les différents parcs laissent des espaces de respiration important, permettant ainsi d'éviter un effet de saturation visuelle.</p>						

Vue à 120° de la situation actuelle



60°

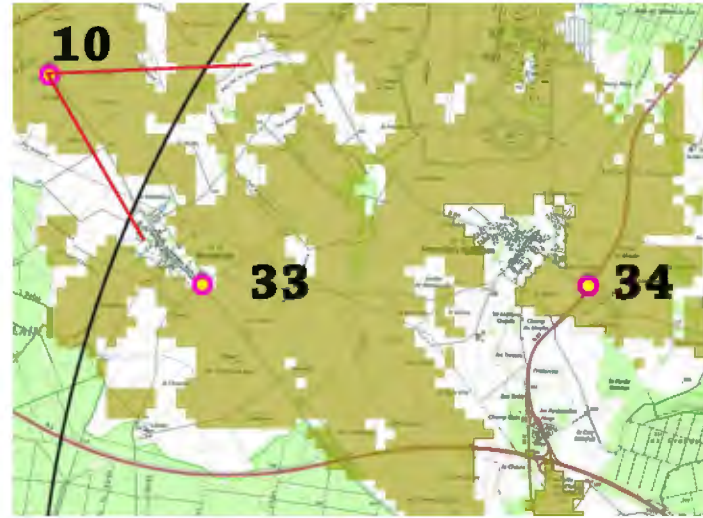
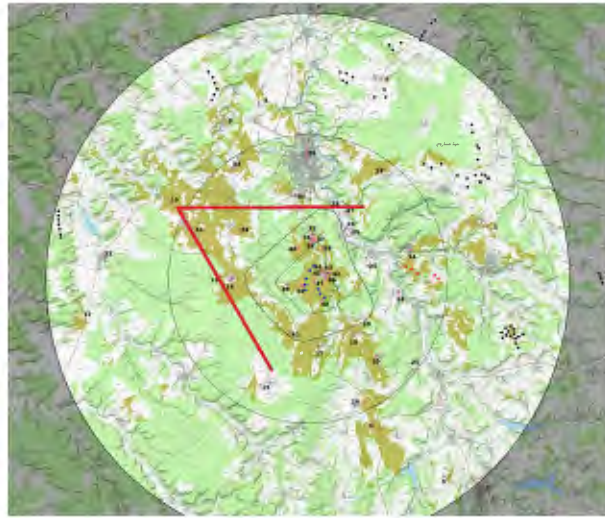
Vue à 120° avec le projet





Photomontage dans un angle de 60°

Photomontage 10 - Sortie de Bricon au niveau de la D102



Localisation du photomontage sur scan 25

Coordonnées (X,Y - en Lambert 93)	848335	6776803	Distance de l'éolienne la plus proche	E1	12.66	Altitude	271,7
			Distance de l'éolienne la plus éloignée	E8	14.78		
Direction de la prise de vue	114,36		Angle couvert par le PM	120° et 60°		Date et heures de prise de vue	05/04/2017 15:49:36
Objectif	Présenter une vue éloignée du projet à la sortie de Bricon au niveau de la D102						
Analyse	Ce point de vue, au sein des plateaux de Chaumont et à une altitude similaire au projet, met en évidence la linéarité de ce territoire. Disposées au cœur de parcelles agricoles, les éoliennes restent fortement masquées par le rideau arboré qui crée la ligne d'horizon. L'atteinte du projet est donc qualifiée de nulle						

Vue à 120° de la situation actuelle



Vue à 120° avec le projet



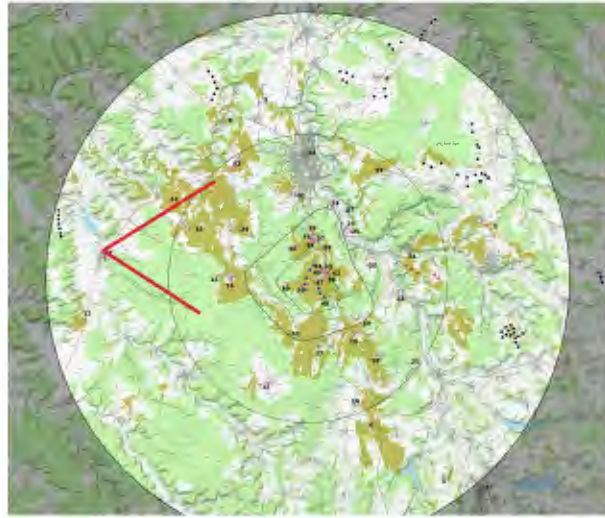
Projet des Hauts Poiriers



Photomontage dans un angle de 60°



Photomontage dans un angle de 60°, avec localisation des éoliennes du projet



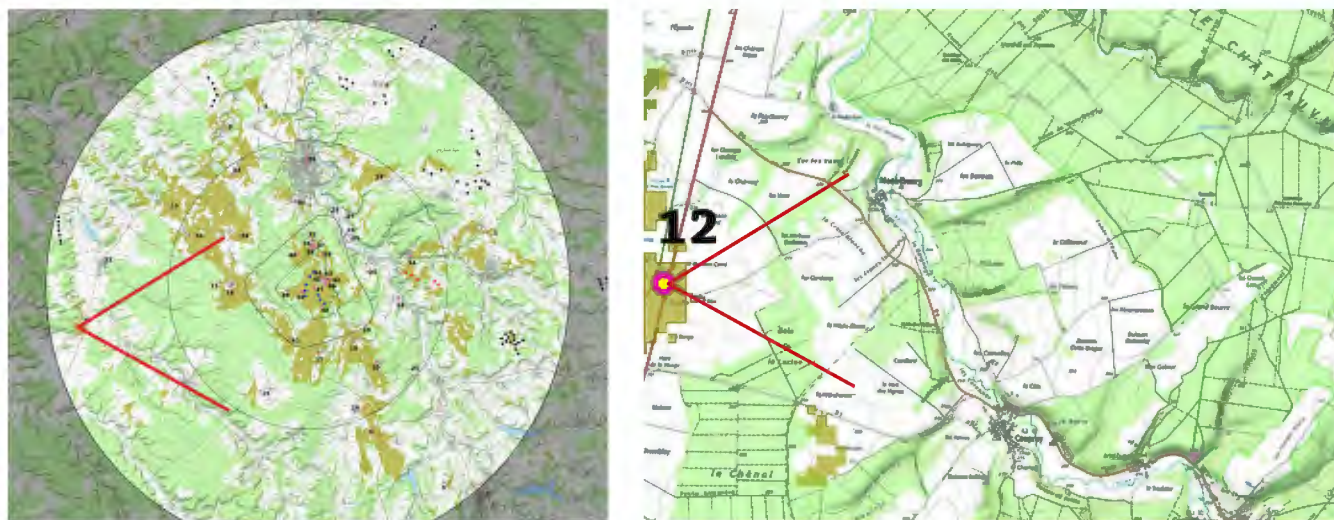
Localisation du photomontage sur scan 25

Coordonnées (X,Y - en Lambert 93)	842977	6772268	Distance de l'éolienne la plus proche Distance de l'éolienne la plus éloignée	E4 E8	16.66 18.40	Altitude	231,5
Direction de la prise de vue	95,50		Angle couvert par le PM	45°		Date et heures de prise de vue	06/04/2017 12:54:53
Objectif	Présenter une vue éloignée depuis le centre de Châteauvillain						
Analyse	La présence de bâti empêche toute visibilité des éoliennes L'atteinte du projet est donc qualifiée de nulle.						



Photomontage dans un angle de 45°, avec localisation des éoliennes du projet

Photomontage 12 - La D65, au niveau du lieu-dit Le Pressoir.



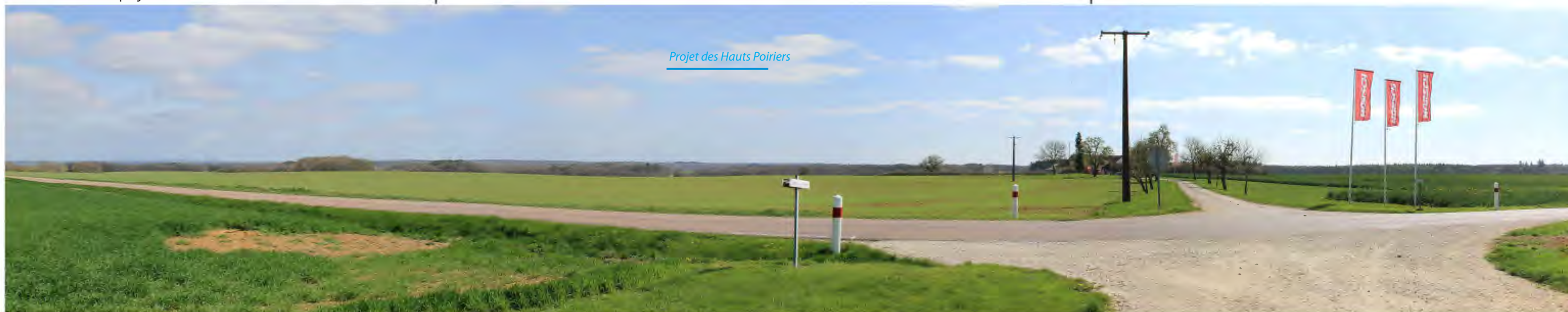
Localisation du photomontage sur scan 25

Coordonnées (X,Y - en Lambert 93)	841489	6767074	Distance de l'éolienne la plus proche Distance de l'éolienne la plus éloignée	E5 E8	18.37 19.88	Altitude	281,5
Direction de la prise de vue	73,99		Angle couvert par le PM	120° et 60°		Date et heures de prise de vue	06/04/2017 12:25:54
Objectif	Présenter une vue éloignée depuis le long de la D65, axe de forte fréquentation						
Analyse	<p>Comme pour le point de vue N° 10, ce point de vue a une altitude similaire au projet. La D65, axe de forte fréquentation, parcourt les plateaux de Chaumont à l'Ouest de la zone d'étude. Elle passe en ce secteur au cœur d'un vaste openfield, dont l'horizon proche est défini par une ceinture boisée. Le projet de Foulain - Crenay apparaît alors ici à la faveur d'une percée dans cet ourlet végétal. Il en va de même pour le parc du pays Chaumontais, inscrit au Nord du projet ici étudié. Quel que soit le parc considéré, le rapport d'échelle reste ici largement favorable au paysage.</p> <p>L'atteinte du projet est donc qualifiée de négligeable.</p>						

Vue à 120° de la situation actuelle



Vue à 120° avec le projet





Photomontage dans un angle de 60°



Photomontage dans un angle de 60°, avec localisation des éoliennes du projet

